

Instrucțiuni de montare și
de operare

Stație de exterior din oțel special

2501 20, 2502 20, 2503 20

2504 20, 2506 20, 2508 20

2509 20, 2510 20, 2512 20

GIRA

Cuprins

Descrierea aparatului	3
Instalarea dozei de montaj	4
Instalarea plăcii frontale	6
Punerea în funcțiune	7
Intrarea multifuncțională	7
Schimbarea plăcuței inscripționate	8
Deschiderea stației de exterior din oțel special	10
Modalitatea de operare	11
Date tehnice	12
Garanția producătorului	12

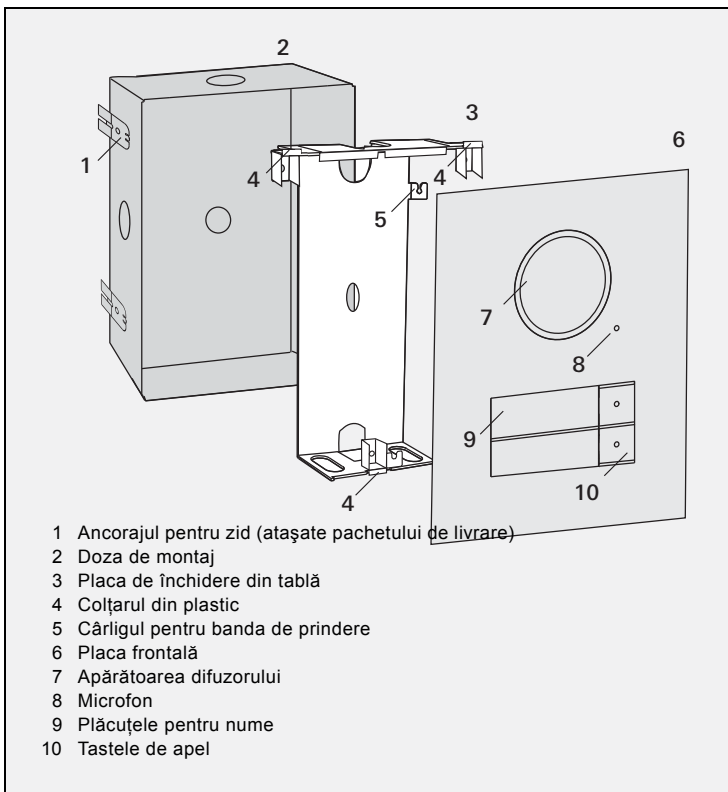
Descrierea aparatului

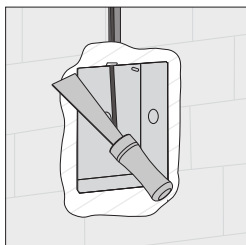
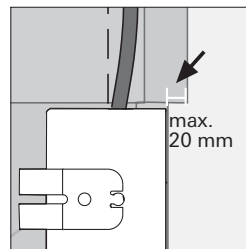
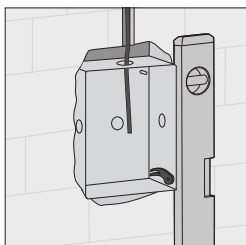
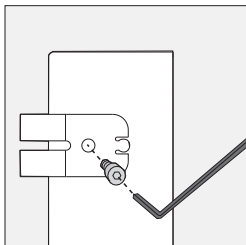
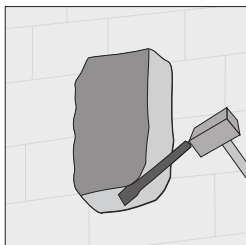
Stația de exterior din oțel special este o stație de exterior premontată și protejată împotriva vandalismului, pentru sistem de videointerfonie Gira.

Placa frontală din oțel special V2A de mare calitate este deosebit de robustă, având o grosime de 3 mm. Tastele de apel sunt fabricate, de asemenea, din oțel special rezistent. Plăcuțele inscripționate cu iluminare sunt acoperite de o placă din sticlă neîntreruptă, securizată și protejată împotriva focului. Plăcuțele inscripționate pot fi deschise printr-un mecanism ascuns și apoi pot fi extrase spre partea frontală.

Atât tastele de apel cât și plăcuțele inscripționate sunt iluminate uniform de un element alb cu LED, dimensionat pentru economie de curent.

Difuzorul și microfonul sunt protejate contra apei și vandalismului, fiind montate în spatele deschiderilor respective pentru sunet.





Atenție

Încorporarea și montarea aparatelor electrice este permisă numai specialiștilor electricieni.

- Alegeți un loc de montaj adecvat și ștemuiți în perete o deschidere de montaj.

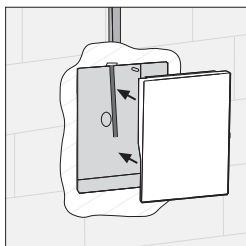
1. Dacă este necesar, montați ancorajele pentru zid din pachetul de livrare.

La montarea dozei de montaj, respectați următoarele indicații:

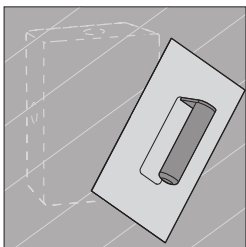
- Acordați atenție poziției de montare corecte. (respectați indicația etichetei adezive "TOP").
- Doza de montaj trebuie să fie introdusă drept. În cazul montării ulterioare a stației de exterior din oțel special, nu mai există nicio posibilitate de îndreptare.
- Instalați doza de montaj pe cât posibil la nivel cu suprafața!

Placa de închidere din tablă trebuie să permită ulterior montarea la nivel cu suprafața. Nivelarea maxim admisă a tencuiei este de 20 mm.

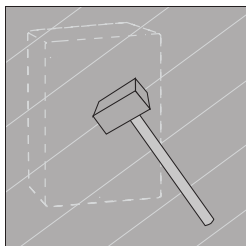
2. Încadrați doza de montaj în gips, coplanar cu suprafața ulterioară (nivelarea tencuiei max. 20 mm).



3. Introduceți apărătoarea pentru tencuială din pachetul de livrare.

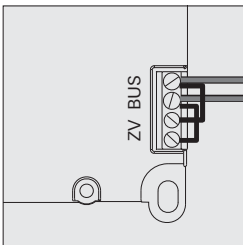
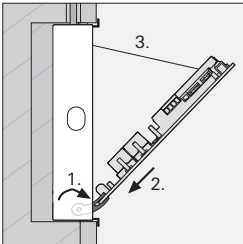
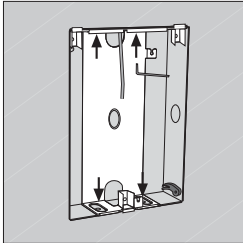
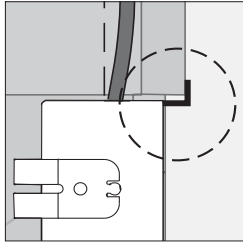
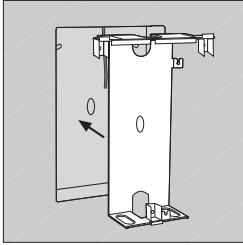


4. Tencuiți peretele.



5. Înlăturați tencuiala **cu atenție** și extrageți apărătoarea pentru tencuială.

Instalarea plăcii frontale



1. Introduceți placa de închidere din tablă la nivel cu suprafața în doza de montaj.



Montarea dreaptă a plăcii de închidere din tablă

La montare, placa de închidere din tablă nu are voie să se deformeze sau să se tensioneze în doza de montaj.

Introduceți prin glisare placa de închidere din tablă, până când colțarul din plastic se așează în contact plan cu peretele.

2. Fixați placa de închidere din tablă cu cele 4 șuruburi Inbuss și cu șaibele crenelate din pachetul de livrare.

Pentru a asigura stabilitatea ulterioară a plăcii frontale, șuruburile Inbuss trebuie să fie strânse ferm.

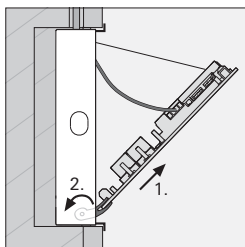
3. Deschideți prin rabatare cele două suporturi laterale de montaj (1.), acroșați placa frontală a stației de exterior din oțel special în suporturile de montaj (2.) și banda de prindere în cârligul plăcii de închidere din tablă (3.).

4. Conectați linia de bus bifilară clemele de BUS.

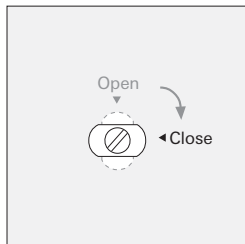


Dezactivarea iluminării tastelor de apel

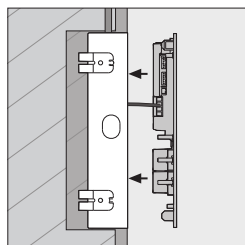
Pentru a dezactiva permanent iluminarea tastelor de apel, se înlătură punțile dintre BUS și ZV.



5. Trageți placa frontală din suporturile de montaj (1.) și închideți prin rabatare suporturile de montaj (2.).



6. Fixați bolțul, respectiv bolțurile de închidere **inferioare** ale plăcii frontale în poziția "Close".



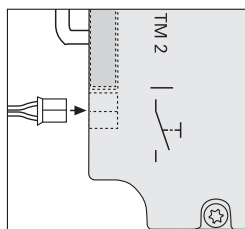
7. Așezați placa frontală peste bolțurile de ghidaj și apăsați-o, până când bolțurile de închidere superioare și inferioare se fixează.

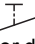
Punerea în funcțiune

După ce toate aparatele (stațiile de exterior și de interior, dispozitivul de comandă etc.) au fost instalate, sistemul de videointerfonie poate fi pus în funcțiune.

Punerea în funcțiune a unei stații de exterior este descrisă în manualul sistemului, atașat dispozitivului de comandă.

Intrarea multifuncțională



La intrarea multifuncțională  a difuzorului încorporat de la stația de exterior din oțel special se poate conecta un buton mecanic, prin intermediul conductorului de legătură din pachetul de livrare.

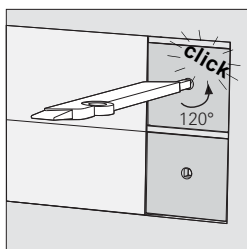
Butonul va avea aceeași funcție ca și o tastă de apel, putând fi utilizat astfel, de exemplu ca tastă de apel sau pentru comanda unui actuator de comutare.

Plăcuțele inscripționate

Pentru etichetarea stației de exterior Gira din oțel special, utilizați exclusiv plăcuțele inscripționate Gira.

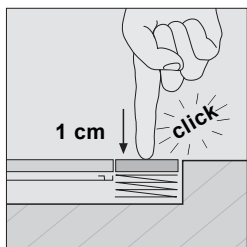
Plăcuțele transparente din plastic sunt rezistente la lumină, la intemperii și nu se ondulează.

Cu ajutorul codului de validare din pachetul de livrare, puteți obține gratuit plăcuțele inscripționate pentru prima etichetare, de la www.marking.gira.com.



1. Deblocați tasta de apel cu cheia din plastic conținută pachetul de livrare:

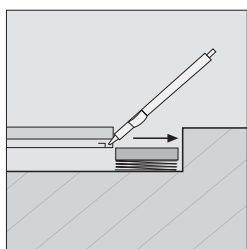
În acest scop, rotiți cheia din plastic în sens antiorar, până când se fixează.



2. Fixați tasta de apel:

În acest scop, apăsați ferm în interior tasta de apel aprox. 1 cm.

- ✓ Tasta de apel se fixează și rămâne în poziția apăsată.

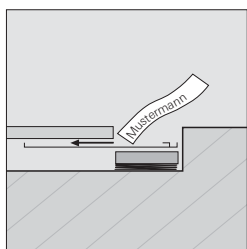


3. Cu partea plată a cheii din plastic, prindeți de sub capacul din sticlă și extrageți suportul plăcuței inscripționate printr-o mișcare de pârghie.

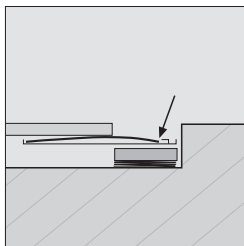


Nu scoateți suportul plăcuței inscripționate

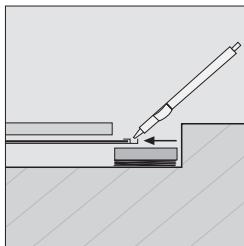
Nu ridicați și nu scoateți suportul plăcuței inscripționate!



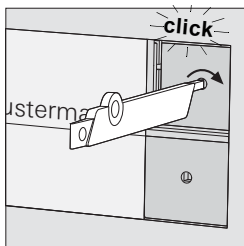
4. Scoateți plăcuța inscripționată existentă și introduceți până la limită noua plăcuță inscripționată în suportul plăcuței inscripționate.



5. Așezați plăcuța inscripționată sub ciocurile de fixare a suportului plăcuței inscripționate.

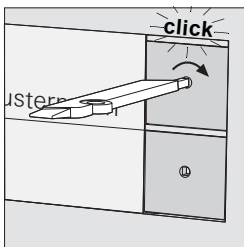


6. Introduceți din nou suportul plăcuței inscripționate. Concomitent, conduceți plăcuța inscripționată cu degetul.



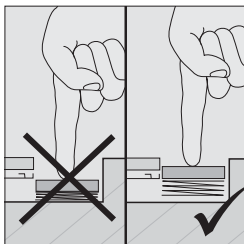
7. Desfaceți tasta de apel:

În acest scop, apăsați ușor cheia din plastic în interior și rotiți-o în sens orar, până când tasta de apel se desprinde din poziția inferioară.



8. Blocați tasta de apel:

În acest scop, rotiți din nou cheia din plastic în sens orar, până când se fixează.

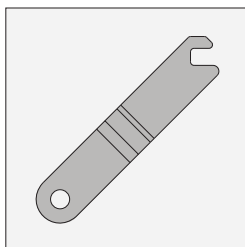


9. Pentru testul de funcționare, acționați tasta de apel: Tasta de apel este blocată corect dacă

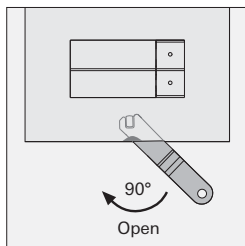
- tasta de apel **nu** mai permite continuarea apăsării în interior și
- la apăsarea tastei de apel, se emite un sunet de confirmare.

Dacă tasta de apel nu este blocată corect, vă rugăm să repetați pasul 8.

Deschiderea stației de exterior din oțel special



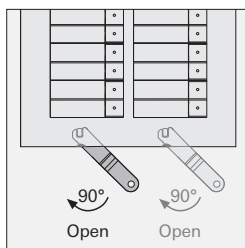
Pentru deschiderea stației de exterior din oțel special, este necesar instrumentul de deschidere din pachetul de livrare.



1. Rotiți bolțul, respectiv bolțurile de închidere **inferioare** cu instrumentul de deschidere poziția "Open".

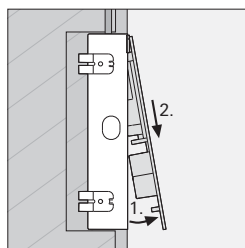
La stațiile de exterior cu o fantă există un bolț de închidere inferior, iar la cele cu două fante, două bolțuri de închidere inferioare.

Poziția bolțurilor de închidere este indicată de adânciturile mici de pe partea inferioară a plăcii frontale.



Procedați cu atenție în cazul pereților tencuiți

În cazul pereților tencuiți, la deschiderea repetată a stației de exterior apare pericolul ca tencuiala să fie deteriorată cu instrumentul de deschidere.



2. Ridicați placa frontală din fixarea inferioară (1.) și trageți-o oblic în jos din suporturile de fixare superioare (2.).

Modalitatea de operare

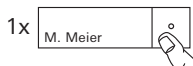
Reglarea volumului sonor

Volumul sonor poate fi setat individual la fiecare stație de exterior.

Reglarea volumului sonor trebuie să se efectueze cu două persoane.



1. La **dispozitivul de comandă** apăsați pentru 3 s tasta "Systemprogr.", pentru a porni modul funcțional Programare.



2. La **stația de exterior** apăsați scurt o tastă de apel deja alocată.



3. A doua persoană preia apelul de la ușă la **stația de interior** (cu receptorul sau cu tasta interfonului) și acceptă convorbirea.



4. La **stația de exterior** apăsați din nou scurt o tastă de apel.



✓ Prin acționarea tastei, volumul sonor se modifică în timpul legăturii de comunicare.

În total, există 4 trepte de volum sonor.

Cu fiecare acționare a tastei de apel, se setează treapta imediat superioară de volum sonor. Când s-a atins cea mai înaltă treaptă de volum sonor, la următoare apăsare de tastă este setată treapta cea mai scăzută de volum sonor.



5. Încheiați legătura de comunicare.

Ultima treaptă de volum sonor setată se va memora în stația de exterior.



6. La **dispozitivul de comandă** apăsați scurt tasta "Systemprogr.", pentru a încheia modul funcțional Programare.

Apelarea (acționarea soneriei)

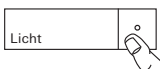


1. Apăsați tasta de apel, pentru a declanșa un ton de apel la stația de interior alocată.

✓ Acționarea tastei este confirmată suplimentar printr-un ton de confirmare.

✓ În cazul în care convorbirea este preluată de la stația de interior, deschiderea din microfon se aprinde în albastru.

Comanda luminii (în combinație cu un actuator de comutare)



1. Apăsați tasta de apel, pentru a conecta lumina sau un alt consumator prin intermediul unui actuator de comutare alocat.

✓ Acționarea tastei este confirmată suplimentar printr-un ton de confirmare.

Date tehnice

Conexiuni:	2 cleme cu șurub pentru linia de bus bifilară 2 cleme cu șurub pentru alimentarea suplimentară 2 conectori multipli pentru linia de bus de sistem (6 poli) 1 conector multiplu video (2 poli) 2 cleme cu șurub pentru contactul de sabotare
Gradul de protecție:	IP 44
Temperatura de funcționare:	-25 °C până la +70 °C
Dimensiuni (l x H x L):	
1x, 2x, 3x:	140 x 198 x 40 mm (doza de montaj) 160 x 218 x 3 mm (placa frontală)
4x, 6x:	140 x 265 x 40 mm (doza de montaj) 160 x 285 x 3 mm (placa frontală)
8x, 9x:	140 x 332 x 40 mm (doza de montaj) 160 x 352 x 3 mm (placa frontală)
10x, 12x:	250 x 265 x 40 mm (doza de montaj) 270 x 285 x 3 mm (placa frontală)

Garanția producătorului

Garanția producătorului se realizează în cadrul dispozițiilor legale privind comerțul specializat.

Vă rugăm să predați sau trimiteți aparatele defecte fără taxare poștală, cu o descriere a defecțiunii, comerciantului de care aparțineți (Comerț specializat/întreprindere de instalații/comerț specializat cu electronice).

Acestea transmit aparatele spre Gira Service Center.

Gira
Giersiepen GmbH & Co. KG
Elektro-Installations-
Systeme
Postfach 1220
42461 Radevormwald
Deutschland
Tel +49 (0) 21 95 / 602 - 0
Fax +49 (0) 21 95 / 602 - 191
www.gira.de
info@gira.de

28/11

GIRA